

BCPOS自動釣銭機使用マニュアル

目次

BCPOSの設定	2
使用方法	3
BCPOS側のエラー	8

※釣銭機側の説明は釣銭機の取扱説明書を参照してください。

取扱説明書をなくされてしまった方は、BCPOSをインストールするとPDF形式で入っております。

マイコンピュータよりCドライブ→BCPOSフォルダ→TOOLフォルダ→JCMフォルダの中に「CT-20取説Vol001.pdf」というファイルです。

エラーの解除方法や日々の手入れ方法など記載されておりますので、必ずお読みいただくと共に、印刷して保管しておいてください。

Bcpos自動釣銭機使用マニュアル

BCPOSの設定

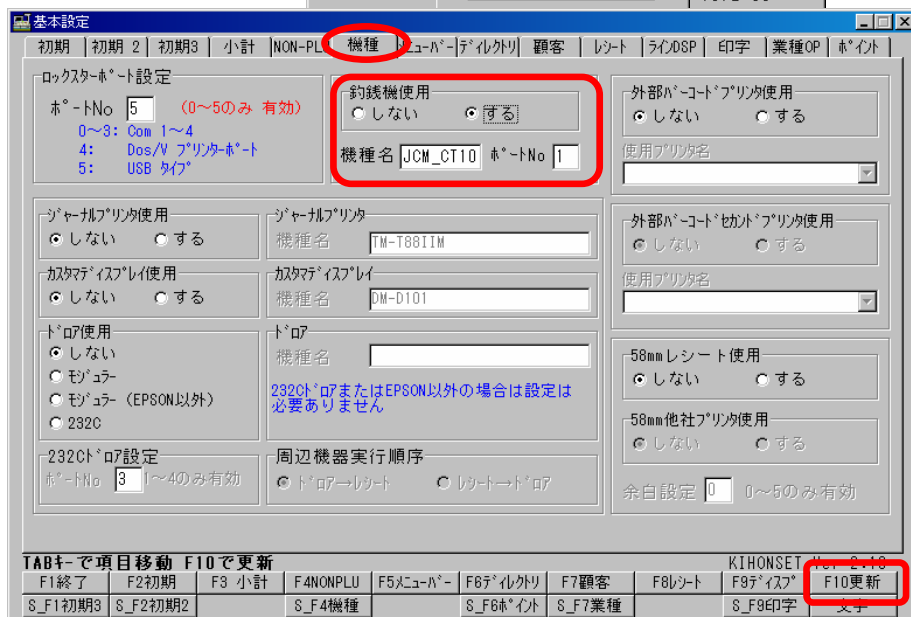
- ① 開始メニューより「F6基本設定」→「F2全般設定」を開き、「機種」タブ上部の「釣銭機使用」を「する」にチェックして「F10更新」を押してください。



- ② 機種名が入っていないければ「JCM_CT10」(ジェーシーエム_シーティー10) はアンダーバー

- ③ 使用するポートNoが違っていれば変更してください。

- ④ 「F10更新」を押してください。



Bcpos自動釣銭機使用マニュアル



使用方法

- ① 電源の入れ方
 左下のボタンを押してください。表示が全点灯した後、表示部2に“___ I N I T”の表示を行い、初期動作を行います。初期動作が終了すると、表示部2は“___ 0”の表示になります。



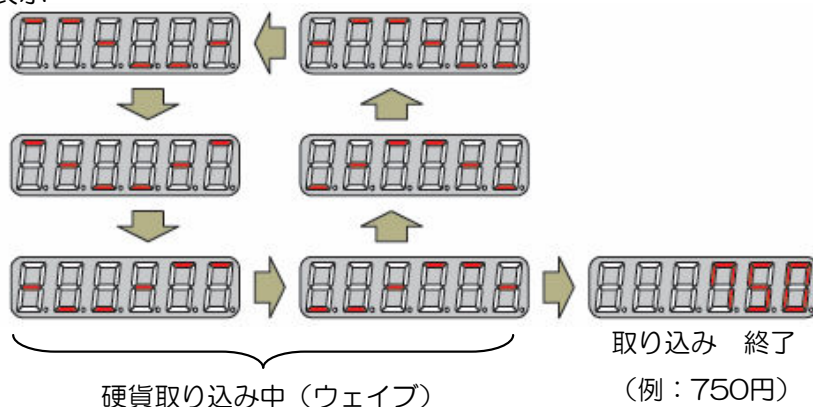
- ② 釣銭準備金の投入の仕方
 硬貨取込口に硬貨を入れてください。自動的に硬貨が取り込まれます。
 硬貨詰まりの原因になりますので、1度に50枚以上投入しないでください。



※取り込みが終了すると、表示部2は入金金額の表示になります。また、表示部3は、収納枚数に応じた表示を行います。

収容枚数は下記の通りです。

500円	120枚
100円	151枚
50円	151枚
10円	151枚
5円	120枚
1円	151枚



- ※ 自動的に硬貨が取り込まれない時は「スタート」キーを押してください。
 ※ 取り込み中に「スタート」キーを押すと動作を停止します。
 ※ 硬貨取り込み中に硬貨がリジェクトされると、リジェクトLEDが点灯します。リジェクト硬貨が7枚になると動作を停止し、リジェクトLEDが点滅し表示部2に“___ REJ”と表示されます。





① レジ画面の起動

開始メニューより「F1レジ画面起動」を押してください。釣銭機が正常につながっている場合は初期動作が始まります。

※初期動作が始まらない場合は釣銭機がつながっていません。

つながっていてもエラーは表示されないため、初期動作が始まったかを必ず確認してください。

② 釣銭の払い出し

<販売>

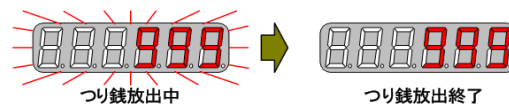
小計画面に移動してください。

預かり欄にお預り金額を入力し、「F10現計」を押すと表示されたお釣りが釣銭機から払い出されます。お釣りが出たあとレシートが印刷されます。

紙幣のお釣りがあつ場合はドロアも開きます。

※釣銭の払い出し中は、表示部2に釣銭金額を点滅表示します。

釣銭の払い出しが終了すると、払い出し終了音が鳴り、釣銭金額が点灯表示しますので、その後に硬貨を取り出してください。払い出しが終了する前に払い出し口に手を入れないでください。



<出金（通常出金）>

「SF1出金」を押してください。

種別、単価を決め「F10決定」を押します。処理選択で出金内容を選択してEnterキーを押すか「F10決定」を押すと釣銭機から払い出されます。

※レシートが発行され、日報の出金項目に記録されます。

<出金（出金のみ）>

「SF10釣銭」を押してください。

「釣銭出金」画面が表示されます。出金したい金額を入力し、Enterキーを押すか「決定」ボタンを押すと払い出されます。

上限は「999」までです。両替機能ではありません。

※出金だけ行い、レシートや日報には記録されません。

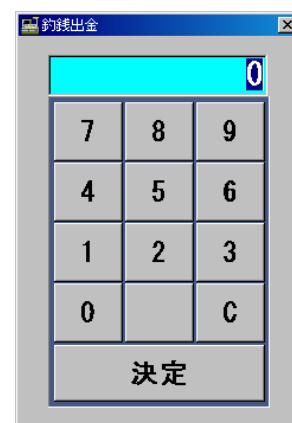
業務処理（操作ログ）には記録します。

※金種が足りなかったら他の金種で補います。

例：500円のお釣りで500円玉が切れていた場合は100円で5枚出し、100円も4枚しかなかった場合は100円4枚に50円2枚で払い出されます。

但し100円が3枚しかなかった場合は払い出されません。

100円のお釣りで100円と50円がなかった場合は払い出されません。



出金しない場合は×ボタンで閉じるか、キーボードのEscキーを押すと消えます

Bcpos自動釣銭機使用マニュアル



<返品>

全クレジット精算、全売掛精算、現金以外の売掛入金時の返品処理では払いだされません。

※端数を無くす場合

例：合計120円で150円で精算した場合お釣りは30円
この返品時にそのまま返品すると120円が払い出されま
す。お客様が30円払うので150円で返金してほしい場
合は、小計画面に行き預りに30円を入力して現計すれば
150円払い出されます。

小計	-120
ポイント	0
金額調整	0
外税金	0
合計	-¥120
残金	¥0
預り	¥30
お釣	¥150

ボタン: F6クレジット, F7デビット, F8全部, F9預り, F10現計, SF9内金

<その他>

貸出、返却の時釣銭があれば払い出されます。
買取も払い出されます。

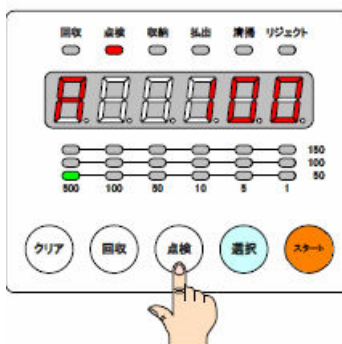
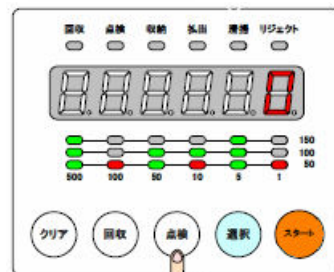
Bcpos自動釣銭機使用マニュアル



- ③ 釣銭機内の硬貨枚数確認
 コントロール錠を「運用」にします。「点検」キーを押してください。500円の枚数が表示されます。
 「点検」キーを押すごとに
 100円→50円→10円→5円→1円→元の状態
 を表示します。
 ※「クリア」キーを押すと元の状態に戻ります。

※エラー発生などにより、在高データ（装置が記憶している収納枚数）が不確実な場合は、表示部1の収納、払出しLEDが点灯します。
 締め上げ時など、硬貨枚数の確認が必要なとき、この収納、払出しLEDが点灯しているときは、全ての硬貨を一括回収して、必ず収納、払出しLEDの消灯を確認してください。その後、回収した硬貨を再度投入して、硬貨枚数を確認してください。

運用 回収



- ④ 硬貨の回収
 指定金種を10枚単位で回収する「一部回収」と全金種を全て回収する「一括回収」の2パターンがあります。

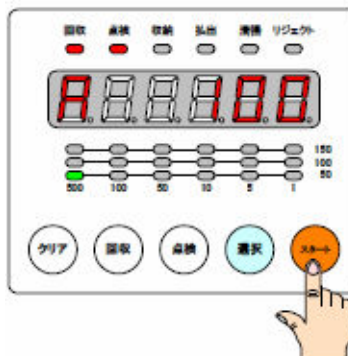
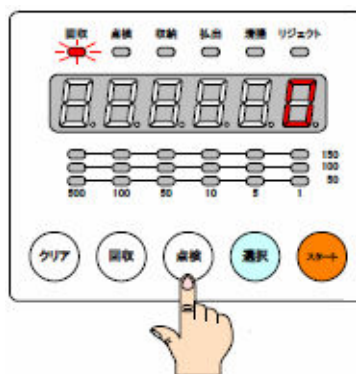
<一部回収>

コントロール錠を「回収」にして「点検」キーを押してください。500円の枚数が表示されます。
 「点検」キーを押すごとに
 100円→50円→10円→5円→1円
 の枚数が表示されます。
 回収したい金種にLEDランプを合わせて「スタート」キーを押します。指定された金種が10枚払い出されます。
 「スタート」キーを再度押しますと更に10枚払い出されます。コントロール錠を「運用」にしますと元の状態に戻ります。

※一部回収の注意点

- ①回収動作終了後、在高枚数表示を行います。
- ②回収動作中、「スタート」キーを押すと強制終了します。

運用 回収



Bcpos自動釣銭機使用マニュアル



<一括回収>

コントロール錠を「回収」にして回収キーを押してください。「選択」キーを押すごとに500円→100円→50円→10円→5円→1円→全金種の枚数が表示されます。

回収したい金種にLEDランプを合わせスタートキーを押します。指定された金種が50枚払い出されます。

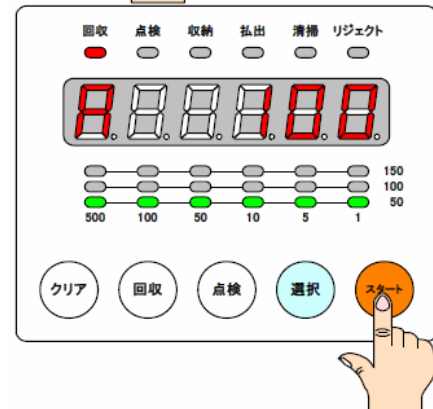
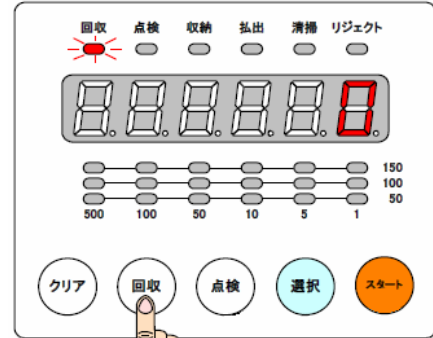
「スタート」キーを再度押しますと更に50枚払い出されます。コントロール錠を「運用」にしますと元の状態に戻ります。

※全金種選択時は全ての硬貨が払い出されます。

※一括回収の注意点

- ①回収動作終了後、在高枚数表示を行います。
- ②回収動作中、「スタート」キーを押すと強制終了します。
- ③全ての硬貨が完全回収された場合、収納・払出LEDが消灯します。
- ④一度でも回収を行った金種は中列のLEDが点滅します。
- ⑤回収した枚数が「0枚」の場合、完全回収とみなし、中列のLEDが点灯します。
- ⑥在高枚数があるにも関わらず、回収した枚数が“0枚”の場合在高枚数が強制クリアされ、上列のLEDすべてが点滅表示されます。

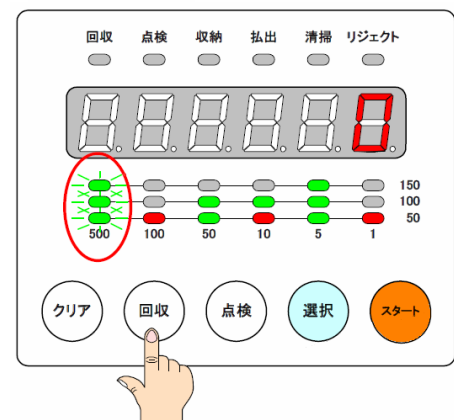
運用 回収



⑤ フル収納時の回収方法

フル硬貨になった金種の「表示部3LED」が3つとも点滅し、入金動作ができなくなります。「回収」キーを押します。集積部に一杯になった金種の硬貨を「30枚」ずつ払出します。

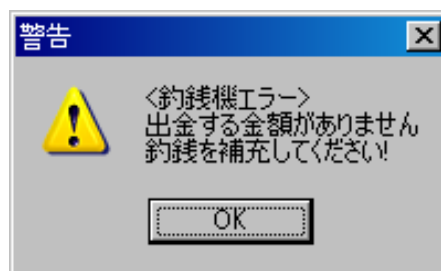
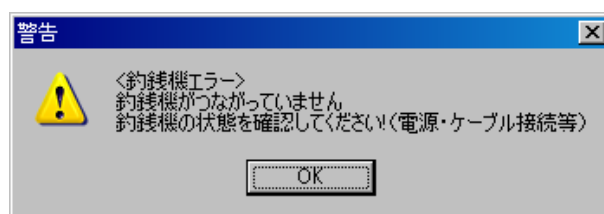
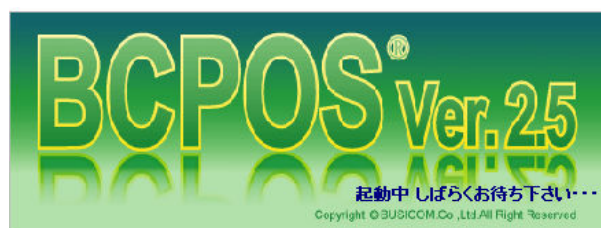
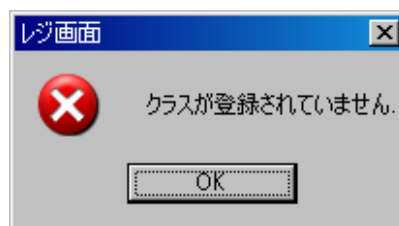
運用 回収



BCpos自動釣銭機使用マニュアル

BCPOS側のエラー

- レジ画面起動時に左記エラーで起動しない場合は、ドライバがインストールされていません。ドライバをインストールしてください。
- レジ画面起動時にBCPOSのロゴ表示から先に進まない場合はポートの設定が間違っています。使用するポートを確認後、開始メニューより「F6基本設定」→「F2全般設定」の「機種」にあるよりポートを変更して「F10更新」を押してからレジを起動しなおしてください。
- レジ画面起動時に左記のエラーが表示される場合は、基本設定の機種名が正しく設定されていません。レジ画面を閉じ開始メニューより「F6基本設定」→「F2全般設定」の「機種」にある釣銭機機種名をご確認ください。「JCM_CT10」(ジェーシーエム_シーティー10) はアンダーバーと入力されていなければ入力して「F10更新」を押してからレジを起動しなおしてください。
- 処理を実行したとき、左記エラーが表示された場合は、釣銭機の電源が入っていない場合や接続が正常でない可能性があります。電源、ケーブル接続を確認してください。
※釣銭は払い出されませんがレジ上の処理はされます。電源、接続を確認した後「SF10釣銭」で払い出しを行ってください。もしくはポートの設定が間違っています。
- 処理を実行したとき、左記エラーが表示された場合は釣銭機に出金する金額がないと左記エラーが表示されます。釣銭を補充してください。
※釣銭は払い出されませんがレジ上の処理はされます。補充を行った後「SF10釣銭」で払い出しを行ってください。



※釣銭機側のエラーは釣銭機の取扱説明書を参照してください。